

Pour monter en toute sécurité

---

## F Nettoyage

- F 1. L'ensemble du coulisseau anti-chute sera lavé à l'eau et séché au moyen d'un chiffon absorbant. **Ne pas** nettoyer avec un produit de nettoyage rapide, un diluant ou un nettoyeur à froid contenant du trichloréthylène. **Ne pas utiliser de graisse.**
- F 2. Les galets de roulement (fig. 6/Détail 1.3) possèdent des paliers et sont lubrifiés en usine.
- F 3. Lubrifier légèrement la manille (fig. 6/Détail 3.0).
- F 4. Lubrifier éventuellement le mousqueton (fig. 6/Détail 4.1/5.1).
- F 5. **Attention!**  
Ne pas mettre le coulisseau en contact avec des produits chimiques.

## G Stockage

Une fois nettoyé, le coulisseau anti-chute sera conservé au sec et à l'abri des poussières. Ne pas stocker à proximité d'une source de chaleur.

Pour monter en toute sécurité

---

## Notice d'utilisation et d'entretien pour le système anti-chute type "Söll GlideLoc™" avec le coulisseau

### Comfort

Réf n°. 22697 Mousqueton à fermeture automatique

Réf n°. 22690 Mousqueton à vis

**norme EN 353-1 et CSA Z259.2.1-98**

Numéro de série: \_\_\_\_\_

Date de fabrication: \_\_\_\_\_

(Les rubriques ci-dessous doivent être complétées par l'utilisateur au moyen d'un crayon dont l'écriture résiste à l'eau.)

Date de la mise en service: \_\_\_\_\_

Exploitant/utilisateur: \_\_\_\_\_

Rue: \_\_\_\_\_

Ville: \_\_\_\_\_

Tél.: \_\_\_\_\_ Fax.: \_\_\_\_\_

date d'édition: 03.08.2009

## Sommaire

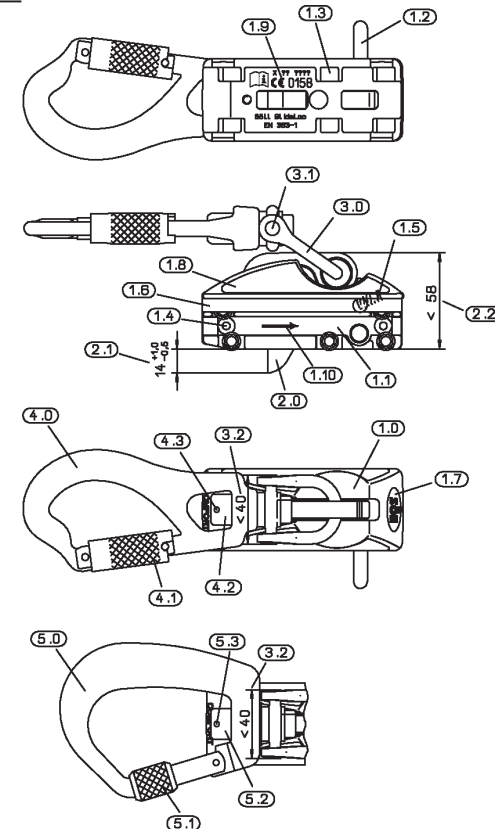
chapitre	page
A Généralités	3
B Contrôle avant la montée	5
C Insertion du coulisseau anti-chute	6
D Sortie du coulisseau anti-chute	10
E Entretien	10
F Nettoyage	20
G Stockage	20

### Cette notice est protégée par des droits d'auteur !

La duplication et la diffusion de cette notice ne sont pas autorisées sans l'accord écrit de l'auteur conformément aux art. 16 et 17 de la loi allemande. En cas d'infraction, la société Sperian Fall Protection Deutschland GmbH & Co. KG poursuivra en justice conformément à l'art. 106 de la loi allemande sur les droits d'auteur.

**Modification:** logo

Fig. 6











<b>Point 3</b>	
<b>Galets de roulement (1.3) (total : 6 pièces)</b>	
jeu radial : max. 0,5 mm	
les galets de roulement (1.3) tournent librement	
les galets de roulement (1.3) ne sont pas endommagés	
Les galets (1.3) sont bien fixés aux axes	
Le diamètre des galets (3.1) est de 9mm mini	
<b>Point 4</b>	
<b>Ressort (1.5)</b>	
exempt de rouille	
exempt de crasse, de béton, de mortier etc.	
intact	
non comprimé	
<b>Point 5</b>	
<b>Manille (3.0)</b>	
l'axe (3.1) est bien serti	
La manille (3.0) pivote correctement	
Cote extérieure de l'axe serti (3.2) max. 40mm	
La manille n'est pas cassée	
La manille (3.0) n'est pas fissurée	
L'épaisseur de la manille est de 5,5 mm mini	

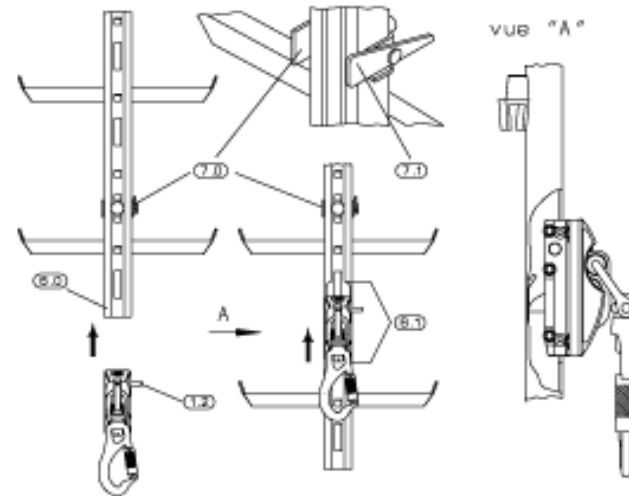
## Pour monter en toute sécurité

**Fig. 2**

- C 2. Le coulisseau anti-chute visualisé en bas de l'échelle (6.0) ou dans l'évidement (6.1) (qui se trouve toujours à mi hauteur ou plus bas) doit être positionné correctement dans son logement (**Vue « A »**). Le détrompeur (1.2) se positionne à droite, la flèche gravée (1.10) située sur le côté du coulisseau doit être dirigée vers le haut.

**Le détrompeur (1.2) doit se situer à droite du coulisseau lorsqu'il est engagé dans le rail d'assurance. Le détrompeur (1.2) en association avec la butée de descente (7.0) évite l'insertion erronée du coulisseau dans le rail et prévient l'opérateur de la fin de la zone sécurisée.**

**Fig. 2**



Pour monter en toute sécurité

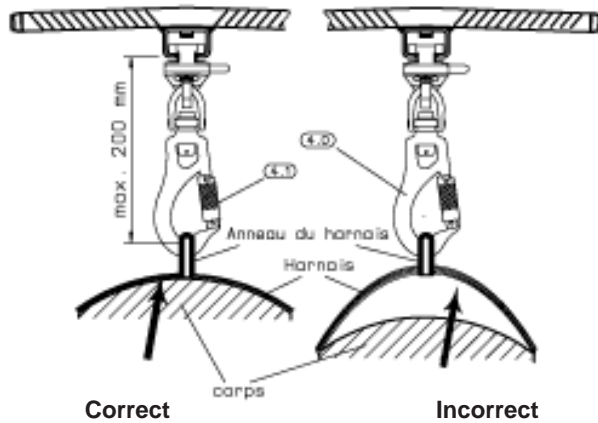
**Fig. 3**

- C.3. Ouvrir le mousqueton (4.0/5.0) du coulisseau.
- Pour le mousqueton à fermeture automatique, tirer la bague moletée (4.1) vers l'arrière et tourner d'un quart de tour à droite en pressant vers l'intérieur.
  - Pour le mousqueton à vis, dévisser complètement la vis moletée (5.1) et presser vers l'intérieur.
- Accrocher le mousqueton directement à l'anneau de votre harnais.
- Pour le mousqueton à fermeture automatique, le verrouillage de la bague moletée (4.1) doit se faire automatiquement.
  - Pour le mousqueton à vis, la vis moletée (5.1) doit être revisser complètement.

**Attention !**

Danger de mort pour l'utilisateur si la bague moletée n'est pas correctement resserrée.

**Fig. 3**



Sperian Fall Protection Deutschland GmbH & Co. KG, Seligenweg 10, D-95028 Hof

8 Téléphone +49/92 81/83 02-0, Téléfax +49/92 81/36 26, www.fall-protection.com

**Liste de contrôle, se reporter également Fig. 6**

Année	1	2	3	4	5
Date					
Vérificateur					
Signature					
<b>Point 1</b>					
<b>Corps (1.0)</b>					
exempt de peinture/mortier/béton/craie etc.					
La référence (1.9) est lisible*					
le détrompeur (1.2) est bien fixé et n'est pas faussé					
les surfaces de roulement (1.1) sont propres					
Pièce de frottement (1.4) en place*					
Pièce de frottement (1.4) non usée*					
La bande caoutchouc (1.6) est présente et non détériorée*					
Les rep (1.7/1.8) sont présents et non détériorés*					
La flèche gravée (1.10) est lisible					
<b>Point 2</b>					
<b>Cliquet d'arrêt (2.0)</b>					
longueur du nez (2.1) 14,0 mm +1,0/-0,5 mm					
le cliquet d'arrêt (2.0) pivote facilement					
L'absorbeur (2.2) n'est pas déformé, max. 58mm					

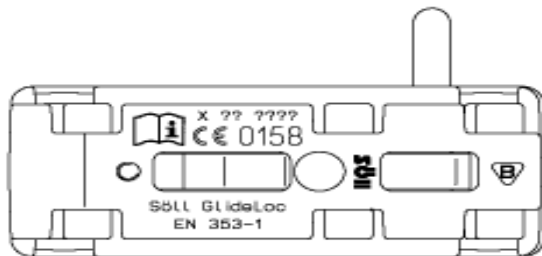
\* ne compromettent en rien la sécurité

## Pour monter en toute sécurité

Pour des raisons de sécurité, les réparations ne pourront être effectuées qu'à l'usine où le coulisseau a été fabriqué.

**Fig. 5**  
Exemple de caractérisation:

Fig. 5



Année de fabrication	-	X??
Nr. de série	-	????
	-	Nr. de certification
	-	Rappel de l'obligation de lecture de la notice d'utilisation
Söll GlideLoc	-	Ref. du système anti-chute
EN 353-1	-	Rappel de la norme
	-	Qualification pour la Pologne

La nouvelle plaquette d'indication de la prochaine vérification ne sera apposée que lorsque l'appareil sera exempt de défauts.

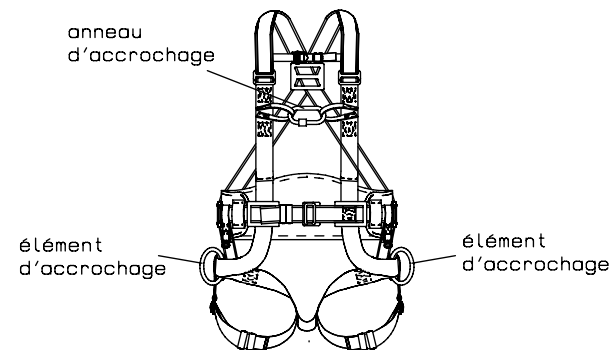
## Pour monter en toute sécurité

**Fig. 4**

**Attention: Danger de mort !**

Le coulisseau anti-chute peut être utilisé aussi bien dans un dispositif vertical que dans un dispositif horizontal suivant EN 353/1. Le mousqueton doit être accroché sur l'anneau de la partie avant du harnais. CSA exige que le dispositif soit connecté directement au point de fixation frontal d'un harnais ajustable de classe AL. La longueur de la liaison intermédiaire (distance entre le bord extérieur du profilé de guidage et l'anneau), exigé à la fois par les standards EN et CSA, ne doit pas dépasser 200 mm (voir Fig. 3).

Fig. 4



**C 4. La sangle ventrale ou thoracique du harnais doit être ajustée au plus près du corps.**

## Pour monter en toute sécurité

---

- C 5. L'ascension de l'échelle peut être effective. Pour la descente, le nez d'accrochage du chariot ( fig 5, détail 5.0 ) doit s'escamoter. Pour cela, 2 solutions.
- prendre une position de recul pour déverrouiller le système.
  - se rapprocher de l'échelle, le chariot se trouve en dessous du point d'ancrage du harnais, par son propre poids, le nez d'accrochage s'escamote.

## D Sortie du coulisseau anti-chute

### **Avertissement:**

Avant d'enlever le coulisseau anti-chute du profilé de guidage ou d'ouvrir le mousqueton il faut s'assurer par un autre moyen contre une chute éventuelle.

- D 1. Pour enlever le coulisseau anti-chute du profilé de guidage, il faut passer sur la butée correspondante (fig. 2/Détail 7.0). Pour ce faire, on rabat le verrou de blocage (fig. 2/Détail 7.1) vers le bas ou vers le haut. En cas d'utilisation d'un dispositif de sortie, on consultera la notice correspondante.

## E Entretien

- E 1. Un coulisseau anti-chute sollicité par une chute ne doit jamais être réutilisé tant qu'un spécialiste n'a pas marqué son accord quant à son utilisation ultérieure. Si on ne dispose pas d'un tel spécialiste, il convient alors de renvoyer le coulisseau anti-chute **accompagné de la notice** à l'usine où il a été fabriqué, afin de le faire vérifier.

## Pour monter en toute sécurité

---

- E 2. Selon les conditions d'utilisation et d'exploitation, l'état du coulisseau devra être vérifié par un spécialiste au moins une fois par an. **Pour des raisons de sécurité, ce dispositif ne pourra être réparé qu'à l'usine où il a été fabriqué.**

### **Qui est considéré spécialiste:**

Quiconque, en raison de sa formation et de son expérience professionnelle, possède suffisamment de connaissances dans le domaine des dispositifs de sécurité et de sauvetage et est suffisamment familiarisé avec les directives applicables et les règles généralement reconnues de la technique (normes EN par exemple) pour pouvoir évaluer la sécurité au travail et l'utilisation conforme de dispositifs de sécurité et de sauvetage.

- E 3. **Liste de contrôle et d'entretien** (cf. fig. 6)

La liste de contrôle doit être complétée et signée par un spécialiste dans sa totalité, c'est-à-dire du point 1 au point 6 avec un crayon dont l'écriture résiste à l'eau. Les différents points à contrôler doivent être accompagnés de la mention OK ou F (faute). Le spécialiste est responsable de l'exactitude des indications. Si lors de la vérification un F est inscrit dans une case de la liste de contrôle, le vérificateur peut autoriser l'utilisation de l'appareil après avoir remédié à cette anomalie (présence de mortier ou de béton sur l'appareil). **Par contre dès qu' une anomalie touche un élément mécanique à remplacer, l'appareil doit impérativement être retiré du circuit et retourné au fabricant pour remise en état.**