



F Èišèenje in mazanje

- F.1. Celoten zaustavljalet padca je potrebno oprati z vodo in obrisati s krpo. Za èišèenje ne uporabljajte trikloretana, ki vsebuje hitro delujoèa èistilna sredstva, kot tudi ne razredèilnih sredstev. Ne uporabljajte mašèob.
- F.2. Valjèki (slika 6, detajl 1.3) so opremljeni z drsnimi le•aji, ter so tovarniško namazani.
- F.3. Vrtljivi obroè na bla•ilcu (slika 6, detajl 3.0) je potrebno rahlo namazati.
- F.4. Vrtljivo pušo (slika 6, detajl 4.1/5.1) mazati po potrebi.
- F.5. **Opozorilo!**
Zaustavljalca padca ne izpostavljajte kemikalijam.

G Skladišèenje

Pred vskladišèenjem naj bo zaustavljalet padca èist, kolikor mogoèe suh in ne sme biti prašen. Ne sme biti skladišèen v bli•ini virov toplote (zaradi bla•ilca).



Navodila za varno uporabo in vzdr•evanje:

Zaustavljalet padca/drsnik tip COMFORT® za uporabo na Söll GlideLoc™ fiksnih varovalnih sistemih v skladu z EN 353-1

Izvedba z 22697 samozapiralna / avtomatska vponka
Izvedba z 22690 vponka z matico

SERIJSKA ŠTEVILKA: _____

DATUM IZDELAVE: _____

(Sledeèe izpolni uporabnik s trajnim vodoodpornim èrnimolom)

DATUM ZAÈETKA UPORABE: _____

UPRAVLJALEC/UPORABNIK: _____

ULICA: _____

KRAJ: _____

Telefon: _____ Fax: _____

Izdaja: 10.01.2007



Stran

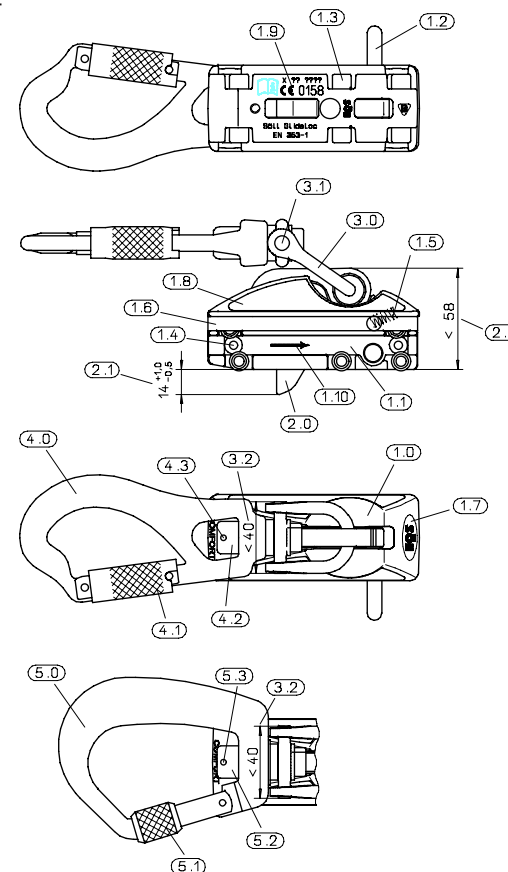
A	Splošna določila	3
B	Pregled pred uporabo	4
C	Vstavitve in uporaba zaustavljalca padca/drsnika	5
D	Odstranitev zaustavljalca padca/drsnika iz vodila	9
E	Vzdrževanje	10
F	Čiščenje in mazanje	16
G	Skladiščenje	16

Ta navodila so avtorsko zaščitena!

Na podlagi 16. in 17. člena nemške uredbe o zaščiti avtorskih pravic, brez pismenega soglasja avtorja ni dovoljeno kakršnokoli razmnoževanje in distribucija teh navodil. Podjetje Christian Dalloz Holding Deutschland GmbH & Co. KG bo proti vsakemu kršitelju ukrepalo na podlagi 106. člena nemške uredbe o zaščiti avtorskih pravic.

Sprememba v verzijo: Kontrolni list, Slika 6

Slika 6



Postavka 6	
Vponka (4.0/5.0)	
Vponka (4.0/5.0) ni ukrivljena	
Vponka (4.0/5.0) ni počena	
Vponka (4.0/5.0) ni zlomljena	
Varovalna matrica (4.2/5.2) ni okvarjena	
Varovalna matrica (4.3/5.3) obstaja	
Narebričena puša (4.1/5.1) ni poškodovana	
Narebričena puša (4.1) je enostavno vrtljiva	
Narebričena puša (4.1) se zapira in se zaskoči ko jo spustimo	
Narebričena matrica (5.1) se z lahko vrti in zaskoči (vrti in odvrti)	
Opombe	

Varno v višine



A Splošna določila

- A 1. Vsak, ki dela na Söll sistemih varovanja pred padcem ali z njimi rokuje, mora biti pred uporabo sistema seznanjen s temi navodili. Uporaba, ki ni v skladu s temi navodili, ogroža človeško življenje.

Opozorilo:

Zaustavljalec padca/drsnika »Comfort« ne sme biti uporabljen v območju, kjer obstaja možnost eksplozije.

- A 2. Upravljalca sistema za varovanje pred padcem kot tudi uporabnik zaustavjalca padca (drsnika), mora skrbeti za to, da so ta navodila varno shranjena skupaj z ustreznim zaustavjalcem padca, na suhem mestu in to tako, da so vedno in ob vsakem času dostopna uporabniku.
- A 3. Če proizvajalec (podjetje Christian Dalloz Holding Deutschland GmbH & Co. KG ali od njega pooblašeni zastopnik) to zahteva, mu je uporabnik naprave dolžan predložiti ta navodila. **Kadar je omenjeni zaustavljalec padca poslan proizvajalcu, morajo biti k pošiljki priložena tudi navodila.**
- A 4. Obvezno je potrebno upoštevati v Sloveniji veljavne varnostne predpise.
- A 5. Zaustavljalec padca COMFORT je del Söll sistema za varovanje pred padcem na fiksnih vodilih Type Söll GlideLoc™ v skladu z EN 353/1. **Zasnovan je tako, da sme biti uporabljen samo kot osebna varovalna oprema.** Ne sme biti uporabljen za druge namene kot npr. za dvigovanje materiala ali varovanje materiala. Upravljalca sistema za varovanje proti padcu mora obvezno poskrbeti za to, da je zaustavljalec padca dan uporabniku osebno in da ga le-ta uporablja v skladu s temi navodili. Po uporabi je obvezno zaustavljalec padca odstraniti iz fiksnega sistema za varovanje.

Anthron d.o.o., Mirna pot 6, 6310 Izola

telefon: 05/64-00-150, fax: 05/64-00-151, www.anthron.si



Zaustavljalec padca COMFORT se sme uporabljati samo pri originalnih Söll sistemih za varovanje pred padcem, za katere je na voljo EG-test certifikat type Söll GlideLoc™. Uporaba COMFORT zaustavjalca padca pri sistemih, izdelanih pri drugih proizvajalcih, lahko onemogoči delovanje Söll zaustavjalca padca. V takih primerih podjetje Christian Dalloz Holding Deutschland GmbH & Co. KG in njegovi pooblašeni zastopniki ne prevzamejo nobene odgovornosti za proizvod in **v tem primeru je celotna odgovornost na strani upravljalca.**

- A 6. COMFORT zaustavljalec padca se sme uporabiti samo v povezavi z varovalnimi pasovi v skladu z EN 361 in so opremljeni z trebušnim D-obročem za pritrditev drsnika / zaustavjalca padca.

Opozorilo:

Zaustavljalec padca »Comfort« mora biti vedno povezan z trebušnim D-obročem na varovalnem pasu.

- A 7. Z zaustavjalcem padca je potrebno vedno rokovati na tak način, da je zaščiteno pred poškodbami ali korozijo.

B Pregled pred uporabo

- B 1. Pred vsako uporabo je potrebno pregledati sledeče sestavne dele sistema za varovanje pred padcem: zaustavljalec padca, regulacijsko zanko, varovalno vrv in varovalni pas. Potrebno je tudi preveriti če so kompatibilni, varni ter v dobrem stanju za delo (glej kontrolni list za vzdrževanje, člen E.3.).
- B 2. Sistema za varovanje pred padcem se ne sme uporabljati, kadar ni mogoče zagotoviti varnega delovanja vseh njegovih sestavnih delov. Vse neustrezne komponente je potrebno izločiti iz sistema in jih vrniti proizvajalcu (dobavitelju) v popravilo, nastavitve ali zamenjave.

4

Anthron d.o.o., Mirna pot 6, 6310 Izola

telefon: 05/64-00-150, fax: 05/64-00-151, www.anthron.si



Postavka 3	
Vajčki (1.3) – vseh 10	
Radijalna zračnost: max. 0.5mm	
Vajčki (1.3) se vrtiljo z lahkoto	
Vajčki (1.3) niso poškodovani	
Točkovi (1.3) sede čvrsto na osi	
Promjer točka (1.3) min. 9 mm	
Postavka 4	
Polisna vzmet (1.5)	
Ni zarjavela	
Na njej ni umazanije, betona, malte itd	
Ni zlomljena	
Ni ukvirljena	
Postavka 5	
Vrtljiva vez (3.0)	
Os vezi (3.1) je kovičena	
Vrtljiva spona (3.0) se obrača z lahkoto	
Zunanja dimenzija osi (3.2) max. 40 mm	
Obroč spona ni zlomljen	
Obroč spona (3.0) nima razpok	
Debljina okretajluče karike min. 5.5 mm	

Seznam preverjanj, glej sliko 6

	1	2	3	4	5
Leto					
Datum					
Kompetentna oseba (izvedenec)					
Podpis					
Postavka 1					
Površina/tebo (1.0)					
Na njej ni barve, betona, umazanije itd.					
Oznaka identifikacije (1.9) na spodnji strani je jasno čitljiva*					
Varovalna igla (1.2) sedi trdno in ni ukrivljena (pregledano tako, da zavrtite)					
Drisne površine (1.1) so čiste					
Drisni vložki (1.4) obstajajo*					
Drisni vložki (1.4) niso obrabljeni*					
Guma (1.6) obstaja in ni poškodovana*					
Pripepljene nalepke (1.7/1.8) obstajajo in niso poškodovane*					
Vgrajena puščica (1.10) je vidna					
Postavka 2					
Zaskočni nos (2.0)					
Dožina zaskočnega nosu (2.1) 14,0 mm +1,0/-0,5 mm					
Zaskočni nos se premika z lahko (2.0)					
Zaskočni blok ni poškodovan (2.2) max. 58 mm					

nepomembno za varnost sistema

Varno v višine



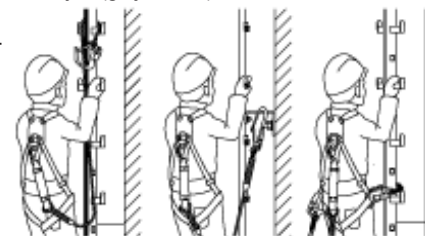
- B 3. Pred in med spuščanjem mora biti načrtovano kako izvršiti reševalne akcije na varen in učinkovit način.

C Vstavitev in uporaba zaustavljalca padca/ drsnika

Slika 1 Opozorilo

- C 1. Drsnik / zaustavljalec padca v povezavi z varovalnim pasom varuje uporabnika med plezanjem navzgor in navzdol, ko izvajamo dela na varovalni liniji ali izven nje, se je potrebno vedno dodatno varovati z regulacijsko zanko (EN 358 ali EN 354) ali varovalno vrvjo EN 355. Mesto, kamor namestimo dodatno varovanje, mora biti dovolj močno, da vzdrži udarno silo pri morebitnem padcu (najmanj 15kN), tako mesto je centralno vodilo ali pritrdilne konzole, ali dovolj močan profil oziroma konstrukcija. Uporabnik mora dodatno varovanje namestiti tako, da je čimkrajše in s tem riziko padca čimmanjši. Dodatno varovanje je potrebno tudi na poèivalnih ploščadih. Regulacijska zanka mora biti vstavljena v točke pripenjanja (npr. konzola na lestvi) s takšno SILO, da zadrži padec. Ta zahteva je obvezna tudi za osebe, ki stojijo na poèivališču. Regulacijske zanke morajo biti vedno nastavljene kolikor mogoče na kratki dolžini, tako da je tveganje padca čim manjše (glej sliko 1).

Slika 1



EN 354/355

EN 358
ANTHRON

5

Anthon d.o.o., Mirna pot 6, 6310 Izola

telefon: 05/64-00-150, fax: 05/64-00-151, www.anthon.si

Zaustavljalec padca v skladu z EN 353-1 lahko upobljajo samo tiste osebe, ki:

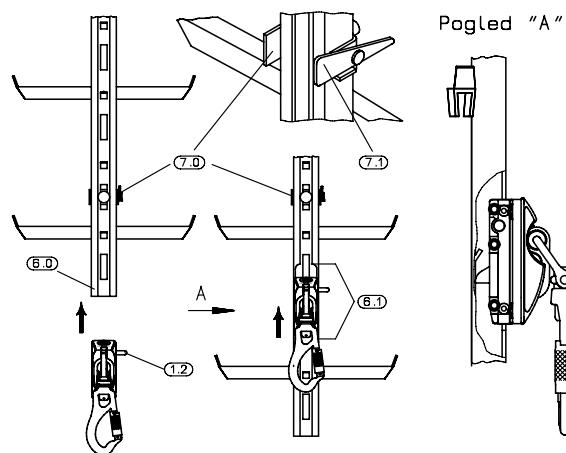
- so bile izvebane ali so kako drugače pristojne
- so nadzorovane direktno s strani izvebane / pristojne osebe.

Slika 2

- C.2. Zaustavljalec padca vstavite v spodnji konec vodila (6.0) ali v razširjeni del v profilu (6.1), ki mora vedno biti v višini pasu ali ni-je (glej pogled »A«). Varnostna igla, ki je ob strani (1.2), mora biti obrnjena na desno, obe pušèici, ki sta vgravirani (1.1) na hrbtni strani zaustavjalca padca, morata biti obrnjeni navzgor.

Varnostna igla (1.2) skupaj s spodnjo konèno zaporo (7.0) ne dopušeà, da bi bil zaustavljalec padca nepravilno namešeèn in da bi sluèajno zdrsnil iz vodila.

Slika 2 - prikaz samozapiralne / avtomatske vponke



6

Anthon d.o.o., Mirna pot 6, 6310 Izola

telefon: 05/64-00-150, fax: 05/64-00-151, www.anthon.si

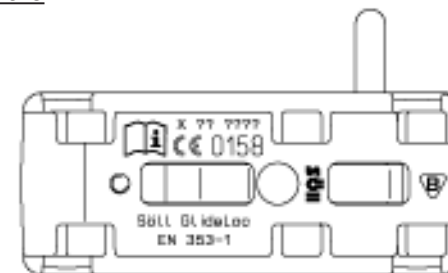
padca skupaj s temi navodili proizvajalcu ali njegovemu pooblašèenemu zastopniku, da jih le-ta pregleda, popravi in potrdi.


Iz varnostnih razlogov lahko popravila izvede samo proizvajalec.

Slika 5

Primer za oznaèbo in napis:

Slika 5



leto izdelave	- X??
serijska številka	- 7777
CE 0158	- ustanova za testni pregled
	- nasvet za branje navodil za uporabo in vzdrèevanje
Söll GlideLoc	- vrsta zaustavjalca padca
EN 353-1	- Evropski standard v skladu z EN

Samo po popolnoma pravilnem in kompleksnem (celovitem) vzdrèevanju (ko ni nobene okvare veè), sme kompetentna oseba opremiti prednjo stran zaustavjalca padca z neizbrisno oznako (kjer je napisano kdaj bo najkasneje prihodnji pregled).

Anthon d.o.o., Mirna pot 6, 6310 Izola

telefon: 05/64-00-150, fax: 05/64-00-151, www.anthon.si

E Vzdrževanje

- E 1. Zaustavljalec padca, ki je preprečil uporabnikov padec z višine, ne sme biti ponovno uporabljen, dokler ga ni pregledal izvedenec in se strinjal z njegovo nadaljno uporabo. V kolikor izvedenec ni razpoložljiv, je potrebno zaustavljalec padca **skupaj s temi navodili**, vrniti proizvajalcu ali pooblaščenemu zastopniku v pregled.
- E 2. Glede na pogostost uporabe in obratovalne pogoje mora zaustavljalec padca občasno (vendar najmanj enkrat letno), pregledati izvedenec in ugotoviti, če je v zahtevanem brezhibnem stanju. Iz varnostnih razlogov sme zaustavljalec padca popraviti samo proizvajalec.

Kompetentna oseba (izvedenec) je:

Tisti, ki pozna proizvajalčeva priporočila in navodila, ki se nanašajo na proizvedene sestavne dele; ki je sposoben identificirati obstoječa možna tveganja za katerokoli komponento osebne opreme za varovanje pred padcem in sorodne opreme, ki se uporablja v danem delovnem okolju; ki je pooblaščen, da takoj podvzame potrebne ukrepe za odstranitev tveganj ali da poskrbi, da so ti deli opreme pod stalnim nadzorom. Poznati mora tozadevne smernice, nacionalne in mednarodne varnostne predpise kot tudi splošno priznana varnostna pravila varnostne tehnologije (npr. EN standarde)

E 3. Kontrolni list za vzdrževanje (glej sliko 6)

Kontrolni list mora izpolniti kompetentna oseba s trajnim vodoodpornim črnilom; ta oseba mora kontrolni list tudi podpisati. Posamezna mesta, ki jih je potrebno kontrolirati, morajo biti označena z »OK« (v redu) ali »N« (neskladnost). Kompetentna oseba je odgovorna za pravilnost informacije. V primeru manjših pomanjkljivosti (npr. barva/nehistoča/beton na zaustavjalcu padca), lahko pomanjkljivosti odstrani kompetentna oseba. Postopek odprave pomanjkljivosti mora biti zabeležen v aneksu kontrolnega lista pod »Ostale pripombe« z navedenim datumom in podpisom kompetentne osebe. V kolikor napake ni možno popraviti, mora uporabnik poslati zaustavljalec

10

Anthon d.o.o., Mirna pot 6, 6310 Izola

telefon: 05/64-00-150, fax: 05/64-00-151, www.anthon.si



Slika 3

- C 3. Vponka (4.0) na zaustavjalcu padca se odpira na sledeč način:
- pri **samozapiralni / avtomatski vponki narebršeno (barvno) pušo zavrtimo nazaj in potisnemo proti notranjosti (4.1)**,
 - pri vponki z matico le-to odvijemo do konca in jo potisnemo v notranjost vponke.

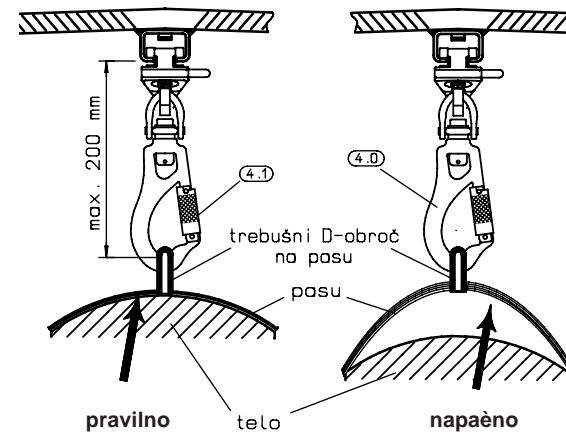
Vponko vpenemo v trebušni D-obroč na varovalnem pasu.

- avtomatska / samozapiralna vponka** se mora sama zaskočiti
- vponka z matico: matico zavrtimo do konca v zaprti položaj.**

Opozorilo:

NEZAVAROVANA VPONKA JE NEVARNOSTNA NEVARNA

Slika 3 - prikaz samozapiralne / avtomatske vponke



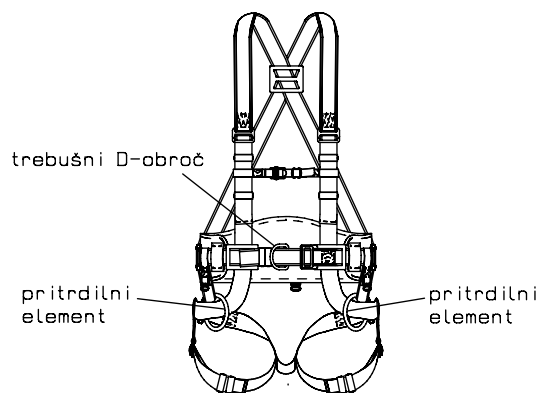
Anthon d.o.o., Mirna pot 6, 6310 Izola

telefon: 05/64-00-150, fax: 05/64-00-151, www.anthon.si



Slika 4**Opozorilo: Nevarnost težkih poškodb!**

Vponka od zaustavljalca padca »Comfort« mora biti vpeta **direktno v trebušni D-obroč** od uporabnikovega pasu. Ta zahteva se nanaša tako na vertikalno kot horizontalno uporabo v EN 353-1 sistemih. Dolžina povezave (razdalja med sprednjim delom vodila in pripetega D-obroča na uporabnikovem pasu) ne sme biti večja od 200 mm. (glej sliko 3)

Slika 4

C 4. Trebušni ali prsni trak varovalnega pasu se mora tesno prilegati telesu (glej sliko 3).

- C 5. Sedaj se lahko premikamo po varovalni lestvi. Ko se spuščamo, mora biti zaskoèni nos (slika 6, detajl 2.0) zaustavljalca padca deaktiviran. To naredimo na dva naèina:
- da se nekoliko bolj nagnemo nazaj in tako potegnemo zaskoèni nos v notranjost drsnika
 - Da se približamo k lestvi in zaustavljalet padca visi navzdol. Te a zaustavljalca padca bo sama odmaknila zaskoèni nos v notranjost drsnika

D Odstranitev zaustavljalca padca/drznika iz vodila

Opozorilo:

Preden odstranimo zaustavljalet padca iz vodila ali preden se na višini odklopimo od zaustavljalca padca, je nujno potrebno zagotoviti dodaten naèin varovanja pred padcem z višine.

- D 1. Da bi odstranili zaustavljalet padca iz vodila, je potrebno iti mimo konène zapore (slika 2, detajl 7.0). To naredimo tako, da dvignemo ali spustimo vrtljivo varovalko konène zapore (slika 2, detajl 7.1). V primeru, da uporabljamo izhodno enoto, se moramo ravnati po ustreznih navodilih za izhodno napravo.