

Notice de montage et d'utilisation

pour

à dispositif d'ancrage conforme à la norme EN 795

„anneau de sécurité“

Réf n°: SR-90° / 180° / 270° / 360°

pour diamètre de 60 à 1300 mm

Numéro de série : _____

Date de fabrication: _____

(A compléter avec un Stylo à encre indélébile.)

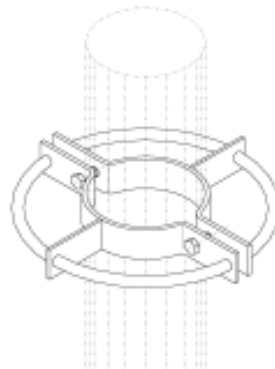
Date de première utilisation: _____

Utilisateur ou exploitant: _____

Rue: _____

Ville: _____

Tel.: _____ Fax.: _____



Date d'édition: 16.04.2009
SF 34



Sommaire

A Généralités	3
B Montage	3
C Utilisation	4
D Entretien	5
E Liste de contrôle	6

Remarque!

Modifications dans cette version: Freins filets (contre-écrou)

A Généralités

- A 1. Quiconque utilise ou met en œuvre « l'anneau de sécurité » doit prendre connaissance du contenu de cette notice, la méconnaissance des recommandations peut mettre en danger de mort les utilisateurs.
- A 2. L'exploitant de l'installation doit s'assurer que cette notice de montage est:
- stockée dans un endroit propre et sec
 - toujours disponible et accessible pour l'utilisateur
- A 3. Cette notice peut être demandée par le fabricant ou son représentant.
- A 4. Pour l'utilisation et la mise en œuvre du système, se conformer aux prescriptions de cette notice.
- A 5. Le harnais utilisé doit être conforme à la norme EN 361.
- A 6. Respecter la législation du pays dans lequel est utilisé ce matériel.
- A 7. Avant chaque utilisation, vérifier le bon état du composant. Le couple de serrage des boulons (60 Nm) doit être vérifié régulièrement.
- A 8. L'anneau de sécurité est prévu pour une utilisation simultanée de 6 personnes.
- A 9. L'anneau de sécurité doit toujours se situer en position haute par rapport à l'utilisateur.
- A 10. Matériel vérifié par le laboratoire certifié 0158: DEKRA EXAM GmbH, Zertifizierungsstelle, Dinnendahlstraße 9, 44809 Bochum

B Montage

B 1. L'ensemble se compose de:

- Pour un secteur de 90°
 - 1/2 collier avec une lisse sur 90°
 - 1/2 collier

ou

- Pour un secteur de 180°
 - 1/2 collier avec une lisse sur 180°
 - 1/2 collier

ou

- Pour un secteur de 270°
 - 1/2 collier avec une lisse sur 90°
 - 1/2 collier avec une lisse sur 180°

ou

- Pour un secteur de 360°
 - 2x1/2 collier avec une lisse sur 180°

et

- deux vis à six pans M 16 avec écrous et rondelle en U

B 2. Pour le montage, vous avez besoin de:

- 2 clefs de 24 mm
- 1 clef dynamométrique

B 3. Personnel nécessaire pour le montage:

Minimum 2 personnes

B 4. Recommandations pour le montage:

- Manier les pièces avec précaution.
- Ne pas réparer de pièces détériorées, mais les remplacer par du matériel neuf.

B 5. Choix du diamètre de l'anneau de sécurité en fonction du diamètre du mât.

Voir tableau ci-dessous:

Ø du mât	Ø du collier
55 - 64	60
65 - 74	70
75 - 84	80
85 - 94	90
95 - 104	100
:	:
:	:
:	:
1275 - 1284	1280
1285 - 1294	1290
1295 - 1300	1300

Pour monter en toute sécurité

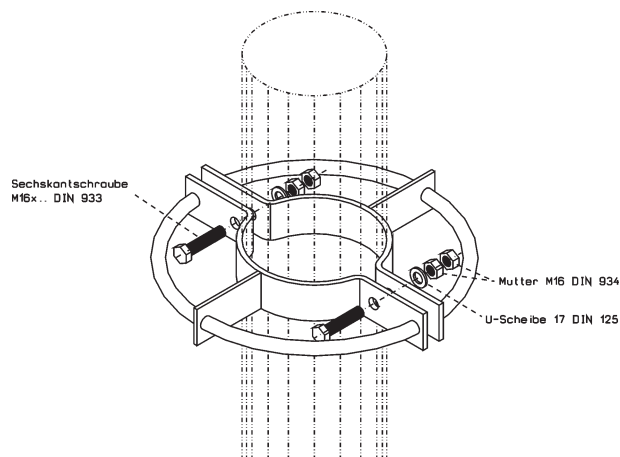
Fig. 1

B 6. Fixation de l'anneau de sécurité:

Remarque:

L'anneau de sécurité est prévu pour le montage sur mât béton ou en acier galvanisé.

Fig. 1



B 7. Couple de serrage

Le couple de serrage des boulons **M16** doit être au **minimum de 60 Nm**.

B 8. Vérification après montage

S'assurer que le diamètre du collier est bien en rapport avec celui du mât et que le couple de serrage ait été respecté. Les écrous doivent être sécurisés avec le contre-écrou livré.

C Utilisation

Attention:

L'anneau de sécurité ne doit pas être utilisé après une chute ou si des dommages visibles sont apparents. Seule une personne compétente peut donner son avis pour une continuité d'utilisation ou pour un remplacement par du matériel neuf.

C 1. Ne s'assurer qu'avec une longe conforme à la norme EN 363 et dans le cas de position au poste de travail sans risque de chute, avec une longe à raccourcisseur conforme à la norme EN 358!

C 2. Comme moyen de liaison, il peut être utilisé:

- une longe avec absorbeur d'énergie conforme à la norme EN 355. L'absorbeur doit toujours se situer du côté du harnais

Important

L'absorbeur d'énergie doit toujours se trouver fixé du côté du harnais.

- un anti-chute sur corde polyamide si seulement ce type d'appareil ne peut être utilisé; se conformer aux conditions d'utilisation du constructeur.

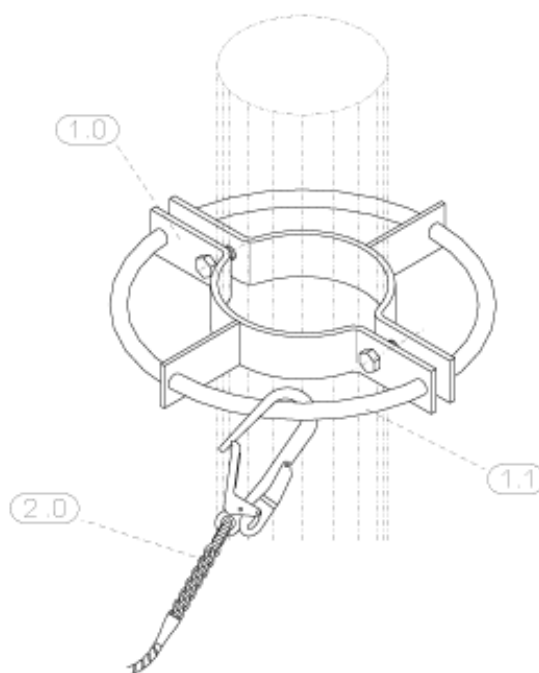
C 3. **Important**

S'assurer que le tirant d'air en cas de chute est suffisant afin que l'opérateur ne soit pas stoppé par des éléments de la structure, s'informer auprès du fabricant de la hauteur minimale nécessaire.

Fig. 2

C 4. Assurage sur l'anneau de sécurité
Engager le mousqueton (2.0) de la longe sur la lisse (1.1) de l'anneau de sécurité (1.0).

Fig. 2



C 5. **Attention!**

N'enlever la longe que lorsque vous vous trouvez en position de sécurité ou que vous vous êtes assuré sur un autre point d'ancrage.

D Entretien

Pour des raisons de sécurité, nous vous avertissons de ne pas effectuer de réparations de votre propre chef. Les éléments de construction endommagés mécaniquement après une chute de hauteur doivent être échangés!

Aucune modification de construction ne doit être effectuée!

Un dispositif d'ancrage sollicité par une chute de hauteur doit être arrêté immédiatement. L'arrêt doit être maintenu jusqu'à ce qu'un expert détermine que le dispositif d'ancrage est impeccable ou que les éléments du dispositif d'ancrage sollicités par la chute de hauteur soient remplacés.

Les inspections régulières du dispositif d'ancrage anneau de sécurité doivent être effectuées par une personne compétente devant observer les indications du fabricant ainsi que les dispositions légales, les conditions d'utilisation et les conditions d'exploitation, selon les besoins, cependant au moins tous les douze mois.

Mise en garde :

Si les dates d'utilisation remontent à plus d'un an, l'inspection doit être effectuée par une personne compétente, au plus tard avant la réutilisation respective.

Les inspections sont nécessaires parce que la sécurité de l'utilisateur dépend de l'effet et de la solidité de l'équipement.

Est spécialiste:

Quiconque, en raison de sa formation et de son expérience professionnelle, possède suffisamment de connaissances dans le domaine des dispositifs de sécurité et de sauvetage et est suffisamment familiarisé avec les directives applicables et les règles généralement reconnues de la technique (normes EN par exemple) pour pouvoir évaluer la sécurité au travail et l'utilisation conforme de dispositifs de sécurité et de sauvetage.

Rappel

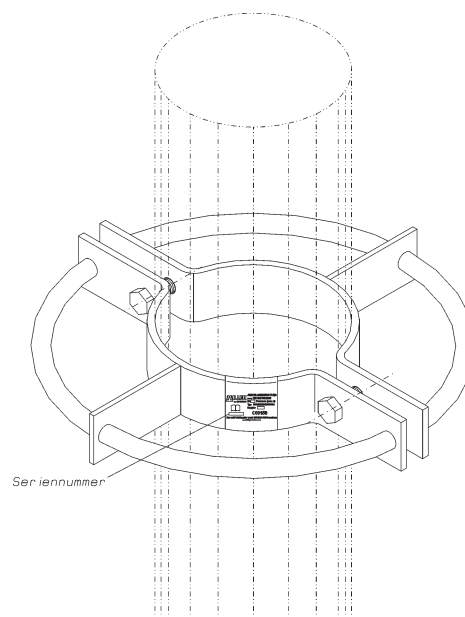
Les écrous M 16 doivent être serrés par un couple de 60 Nm au moins, et au moyen d'un contre-écrou.

Fig. 3

Une plaque signalétique est apposée sur un demi-collier et comporte:

- Le nom du fabricant
- Le nombre d'utilisateurs
- L'année de fabrication
- Le numéro de série
- La référence à la norme
- L'obligation d'utilisation d'une longe avec absorbeur conforme à la norme EN 355

Fig. 3



Attention!

La plaque signalétique doit toujours être apparente et présente.

E Liste de contrôle

La liste de contrôle doit être remplie intégralement par une personne compétente avec un stylo indélébile; en cas d'anomalie, la raison doit être reportée en clair sur la feuille des remarques. Tout point correct est indiqué par une croix.

Points à contrôler:

- Aucune pièce est endommagée.
- Seuls des éléments protégés par la corrosion sont montés.
- Le couple de serrage des boulons est bien de 60 Nm au minimum.
- Les écrous ont été sécurisés avec le contre-écrou.
La plaque signalétique est en place et lisible
 oui non
- Aucune pièce manquante n'a été constatée.
- Cette notice a été remise à l'exploitant.
Seul du matériel de marque Söll a été employé.
 oui non

