

Med sikkerhed opad



## F Pleje

- F 1. Den totale opfangningsenhed skal vaskes med vand og tørres med en klud med god sugsevne. Må **IKKE** vaskes af med trichlorethanholdig hurtigrengøringsmiddel, fortynder eller koldrengøringsmiddel. **Der må ikke anvendes fedt.**
- F 2. Løberullerne (Fig. 6/detalje 1.3) har glidelejer og bliver smurt fra fabrikken.
- F 3. Drejesjæklen (Fig. 6/detalje 3.0) skal smøres med lidt olie.
- F 4. Den riflede muffe (Fig. 6/detalje 4.1/5.1) skal eventuelt smøres med lidt olie.
- F 5. **Advarsel!**  
Opfangningsenheden må ikke komme i kontakt med kemikalier.

## G Opbevaring

Opfangningsenheden skal opbevares rengjort, så tørt og støvfrit som muligt, og ikke i nærheden af varmekilder.

Med sikkerhed opad



## Brugs- og vedligeholdelsesvejledning for opstigningsbeskyttelsesanordningen type Söll GlideLoc™ med medløbende opfangningsenhed „Universal II“

Bestillingsnr. 23531/25805

ifølge EN 353 Del 1

Serienummer: \_\_\_\_\_

Fremstillingsdato: \_\_\_\_\_

(Nedenstående skal udfyldes af brugeren med kuglepen eller anden pen, der ikke kan fjernes.)

Ibrugtagningsdato: \_\_\_\_\_

Ejer/bruger: \_\_\_\_\_

Vej: \_\_\_\_\_

By: \_\_\_\_\_

Tel.: \_\_\_\_\_ Fax.: \_\_\_\_\_

Stand: 02.02.2011



SDX 56

## Inhold

	Side
A Generelt	3
B Kontrol før opstigning	5
C Indsætning af opfangningsenheden	6
D Udtagning af opfangningsenheden	13
E Vedligeholdelse	14
F Pleje	20
G Opbevaring	20

**Denne vejledning er ophavsretligt beskyttet!**

Mangfoldiggørelse og udbredelse af denne vejledning er ikke tilladt uden skriftlig godkendelse fra forfatteren ifølge §§ 16,17 UrhG og bliver i tilfælde af misligholdelse strafferetligt forfulgt af Sperian Fall Protection Deutschland GmbH & Co. KG ifølge § 106 UrhG.

ændring fra og med denne udgave:  
kompletering af artikelnummer side 1

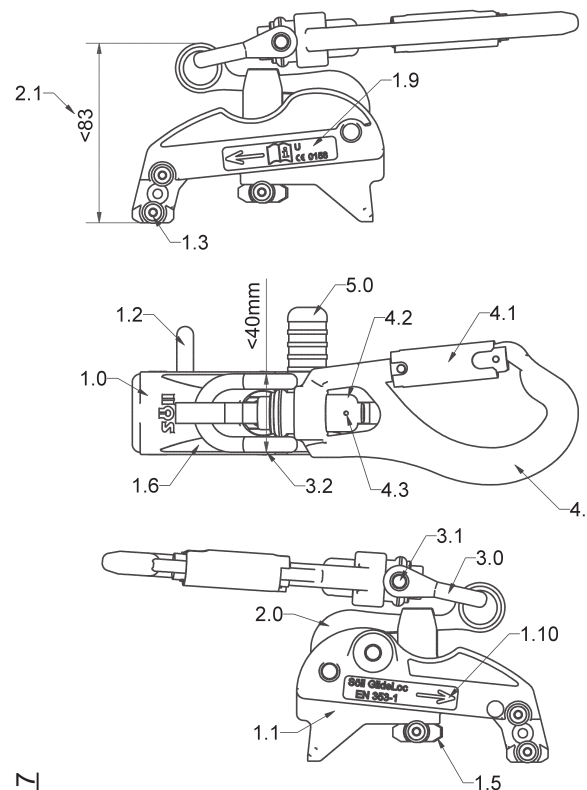


Fig. 7

<b>Punkt 6</b>									
<b>Karabinhage (4.0/5.0)</b>									
Karabinhage (4.0/5.0) er ikke bøjet									
Karabinhage (4.0/5.0) har ingen revner									
Karabinhage (4.0/5.0) er ikke gået i stykker									
Specialmøtrik (4.2/5.2) er ikke beskadiget									
Låsetap (4.3/5.3) forefindes									
Rifflet muffe (4.1/5.1) er ikke beskadiget									
Rifflet muffe (4.1) kan let åbnes									
Rifflet muffe (4.1) lukker og låser sig automatisk efter åbning, når den slippes									
Rifflet muffe (5.1) kan let åbnes og lukkes (drejes op og i)									
<b>Plads til notater</b>									

Med sikkerhed opad



## A Generelt

- A 1. Enhver bruger af denne opstigningsbeskyttelsesanordning skal læse denne vejledning inden brugen. Ved handlinger imod denne vejledning bringes menneskeliv i fare!

### Henvisning:

Opfangningsenheden „UNiversal II“ må ikke anvendes i områder med eksplosionsfare.

- A 2. Ejeren af opstigningsbeskyttelsessystemet og brugeren af opfangningsenheden skal på en velegnet måde sikre, at denne vejledning altid opbevares tørt og tilgængeligt sammen med den tilhørende opfangningsenhed.
- A 3. Brugeren skal på forlangende forelægge vejledningen for producenten af opstigningsbeskyttelsesanordningen (Sperian Fall Protection Deutschland GmbH & Co. KG eller en af dem autoriseret forhandler).  
**Ved indsendelse af opfangningsenheden skal følgende vedlægges.**
- A 4. Brancheforeningens „Regeln für den Einsatz von persönlichen Schutzausrüstungen gegen Absturz“ (Regler for anvendelse af personligt beskyttelsesudstyr imod nedstyrtning) BGR 198, samt reglerne for anvendelse af personligt beskyttelsesudstyr ifølge „Halten und Retten“ BGR 199 skal iagttages.



## Kontrolliste for vedligeholdelse, se Fig. 7

16

	1	2	3	4	5
År					
Dato					
Kontrolperson					
Underskrift					
<b>Punkt 1</b>					
<b>Krop (1.0)</b>					
fri for farvemørtel/beton/snavs m.m.					
Mærkingen (1.9) på undersiden er læsbar*					
Låsetap (1.2) sidder fast og er ikke bøjet (kontroller ved drejning)					
Løbeflader (1.1) er rene					
Glideskykker (1.4) forefindes					
Glideskykker (1.4) er ikke slidt					
Mærkat (1.7/1.8) forefindes og er ikke beskadiget*					
Indgraveret pil (1.10) kan tydeligt ses					
<b>Punkt 2</b>					
<b>Falddæmper (2.0)</b>					
selvlåsende med indgrebsbotten					
letgående					
ikke bøjet (2.1)					

\* ikke sikkerhedsrelevant

Med sikkerhed opad



## B Kontrol før opstigning

- B 1. Inden hver anvendelse skal det kontrolleres, om føringen, opfangningsenheden, mellemforbindelsen og karabinhagen er brugsegneede. (se kontrolliste for vedligeholdelse) **Det skal især iagttages, at låseakslen (1.5) er trukket ind i huset til anslag ved hjælp af fjederspændingen.**
- B 2. Opstigningsbeskyttelsesanordningen må ikke benyttes, hvis der konstateres mangler eller hvis der er tvivl om udstyrets sikre tilstand. Benyttelse af anordningen skal udsættes, indtil en sagkyndig person har godkendt den fortsatte benyttelse. Det er eventuelt nødvendigt at sende systembestanddele tilbage til fabrikken.
- B 3. Inden og under opstigningen skal det overvejes, hvordan redningsforanstaltninger kan gennemføres sikkert og virksomt.



## E Vedligeholdelse

- E 1. En opstigningsbeskyttelsesanordning, der har været belastet via en nedstyrning, må først benyttes igen, når den er kontrolleret af en sagkyndig person. Opfangningsenheden skal for service **med vejledning** indsendes til fabrikken for at blive kontrolleret.
- E 2. Opstigningsbeskyttelsesanordningen skal alt efter anvendelsesbetingelserne og driftsforholdene efter behov eller mindst en gang om året kontrolleres af en sagkyndig person med hensyn til dens fejlfrie tilstand. **Den må af sikkerhedsgrunde kun repareres på fabrikken.**

### Sagkyndig for personligt sikkerhedsudstyr er:

Personer, der kan bevise, at de med godt resultat har deltaget i et kursus ifølge „Grundsätzen für Auswahl, Ausbildung und Befähigungsnachweis von Sachkundigen für persönliche Schutzausrüstungen gegen Absturz“ (Principper for valg og uddannelse af, og duelighedsattest for sagkyndige inden for personligt sikkerhedsudstyr imod nedstyrning) BGG 906.

- E 3. **Kontrolliste for vedligeholdelse** (se også Fig. 6)

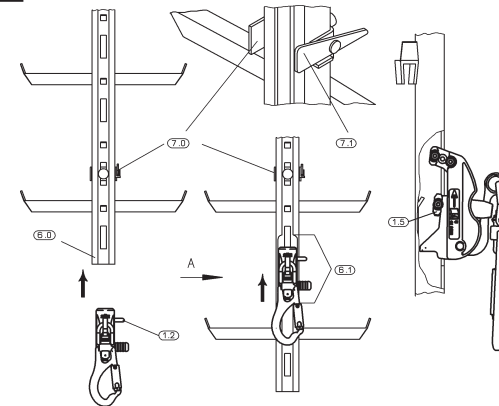
**Kontrollisten skal udfyldes komplet fra punkt 1 til 6 og underskrives med en pen, hvis skrift ikke kan fjernes, af en sagkyndig person. De enkelte kontrolpunkter skal markeres med henholdsvis „OK“ eller „F“ (fejl). Den sagkyndige person er ansvarlig for rigtigheden af sine angivelser. Hvis der ved et kontrolpunkt blev angivet et „F“, kan fejlen kun ophæves af den sagkyndige person, hvis det drejer sig om fjernelse af tilsmudsninger (farve, mørtel, beton) på enhedens krop eller løbeflader, om rengøring af påskrifter eller om fornyelse af mærkater. Denne procedure skal den sagkyndige person notere i kontrollistens tillæg (Plads til notater) med dato og underskrift.**

**Fig. 2**

- C 2. **Indsætning ved starten af opstigningsvejen:**  
Skub opfangningsenheden korrekt ind i nederste ende af føringskinnen (6.0) eller i udsparingen (6.1) (der altid skal befinde sig i højde med personens mave eller lavere) (**se detalje „A“**). Låsetappen (1.2), der stikker ud af siden, skal befinde sig til højre, og den indgraverede pil (1.10) på siden af opfangningsenheden skal pege opad.

Låsetappen (1.2) forhindrer i forbindelse med opstigningspærren (7.0) forkert indsætning af opfangningsenheden, samt utilsigtet udtrækning af føringskinnen.

**Fig. 2**



**Løberullerne på låseakslen (1.5) skal ved anvendelsen befinde sig i føringskinnen!** Dertil skal låseakslen eventuelt trykkes oppe fra igennem huset i retning af føringskinnen.

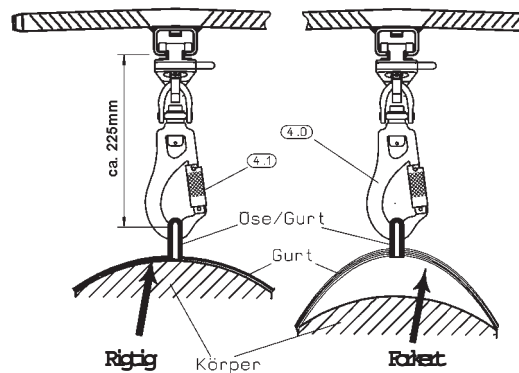
Fig. 3

- C 3. Åbn karabinhagen (4.0) på opfangsenheden. På selvslående karabinhager **skal den riflede muffe (4.1)** drejes tilbage og trykkes indad. **Hægt karabinhagen direkte ind i opstigningsbeskyttelsesringen på opfangningssele.** Den riflede muffe skal automatisk låse, når den slippes.

**Pas på !**

En karabinhage, der ikke er låst (åben riflet muffe), udgør en fare for tab af menneskeliv.

Fig. 3



- C 6. Man kan nu gå op ad stigen. Ved nedstigning skal låsepalen (Fig. 6/ detalje 2.0) på opfangningsenheden frigøres. Dertil er der to muligheder:
- Man læner sig tilbage og frigør dermed låsepalen.
  - Man befinder sig i nærheden af stigen, og opfangningsenheden hænger nedad. På grund af vægten af opfangsenheden frigøres låsepalen og forbliver frigjort, så længe den opstigende person bevæger sig ensartet og uden ryk opad.

**Bemærk!**

Før og under hver anvendelse af denne opfangsenhed skal det iagttages, at låseakslen (1.5) automatisk bliver trukket ind i huset til anslag ved hjælp af fjederspændingen.

## D Udtagning af opfangningsenheden fra føringskinnen

**Advarsel:**

Inden opfangningsenheden tages ud af føringskinnen, skal beskyttelsen imod nedstyrtning sikres på anden måde.

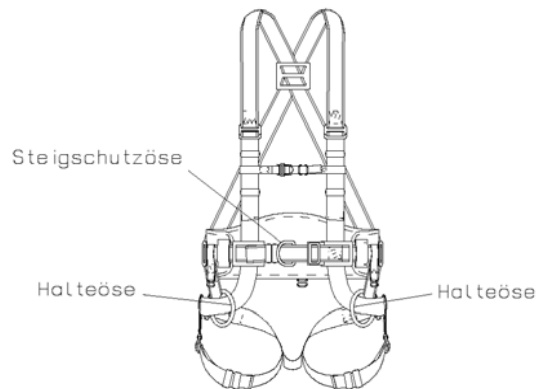
- For at tage opfangningsenheden ud af føringskinnen skal den pågældende opstigningsspærre (Fig. 2/detalje 7.0) overkøres. Dertil bliver låserigelen (Fig. 2/detalje 7.0) på opstigningsspærren klappet opad/nedad. Ved anvendelse af en udstigningsanordning skal den dertil gældende vejledning iagttages.
- For at tage opfangsenheden ud af opstigningsvejen på en vilkårlig position, skal man gå frem i omvendte rækkefølge af indsætningen ifølge kapitel C4. Dertil skal indgrebsbolten på højre side af opfangsenheden trækkes ud.

**Fig. 4**

**Advarsel: Livsfare!**

**Opfangningsenhedens** karabinhage skal såvel ved lodret som ved vandret anvendelse ifølge EN 353/1 indsættes direkte i den forreste opstigningsbeskyttelsesring på opfangningssele. Længden af mellemforbindelsen (længde mellem yderkanten af føringsskinnen og den indvendige bue på ringen på selet) må ikke overskride 200 mm. (se Fig. 3)

**Fig. 4**



C 5. Mave- eller brystsele på opfangningssele skal ligge fast an imod kroppen. (Se Fig. 3)

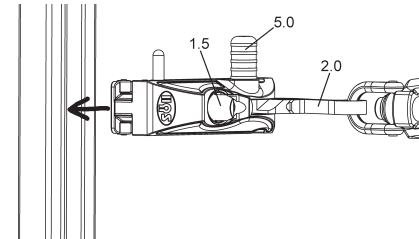
**Fig. 4 a/b/c/d/ef**

C 4. Anvendelse af opfangningsenheden på en vilkårlig position:

Dertil skal låseaksen (1.5) drejes 90° ud af kørestillingen, hvorved indgrebsbolten (5.0) først skal trækkes ud og faddæmperen (2.0) først skal klappes ud. Indsætning i føringsskinnen sker i følgende rækkefølge:

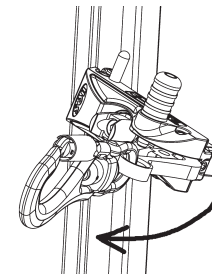
Indsætning i føringsskinnen.

**Fig. 4a**



Sving opfangsenheden i løbsretningen.

**Fig. 4b**

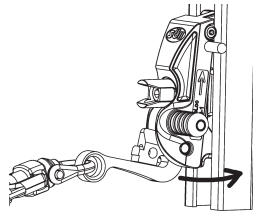


Med sikkerhed opad



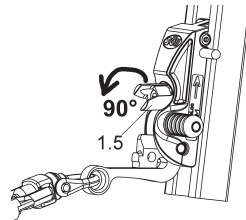
Indkobling i føringskinnen

Fig. 4c



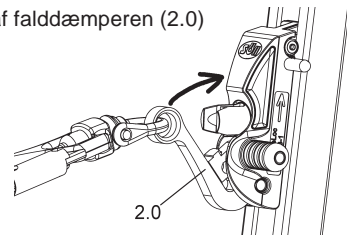
Drejning af låseakslen (1.5)

Fig. 4d



Fastlåsning af falddæmperen (2.0)

Fig. 4e

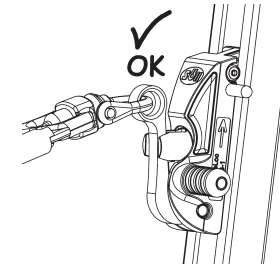


Med sikkerhed opad



Foretag en kort funktionskontrol, når falddæmperen er gået i indgreb.

Fig. 4f



Løberullerne på låseakslen (1.5) skal ved anvendelsen befinde sig i føringskinnen. Falddæmperen skal gå tydeligt i indgreb. I indgrebsstillingen skal falddæmperen forhindre en drejning af låseakslen.

Udtagning af opfangsenheden sker i omvendt rækkefølge. Dertil skal man først trække indgrebsbolten (5.0) ud.

### Bemærk!

Ved anvendelse af opfangsenheden "UNIVERSAL II" med afslutningskinnen over tag skal det iagttages, at den løber i den rigtige retning (pil opad)!

